

条首夜蛾 *Craniophora fasciata* (Moore) (图版 III-27)

Hyboma fasciata Moore, [1884] 1884—1987, Lep. Ceyl. 3: 5, pl. 144, fig. 4. (斯里兰卡)

Hyboma divisa Moore, 1888, Proc. zool. Soc. Lond. p. 409.

Acronycta nigrostriata Pagenstecher, 1888, Jahr. Nass. Ver. Naturk. 41: 128.

Craniophora fasciata: Hampson, 1909, Cat. Lep. Phal. Br. Mus. 8: 52. —Warrenk 1912, in Seitz, Macrolep. World 11: 37, pl. 5e. —Chen, 1982, Icon. Het. Sin. 3: 241.

翅展 39mm。头、胸及前翅灰白色，额有黑条，颈板基部和端部有黑线，翅基片边缘有黑纹，前翅微带紫色，剑纹黑色，内线与外线均双线黑色，后者锯齿形，环纹白色黑边，肾纹褐色黑边，中线暗褐色，亚中褶有一黑纵纹，亚端线白色，锯齿形；后翅浅土黄色；腹部浅褐黄色。

分布 湖北、广东、云南、海南；日本，印度，缅甸，印度尼西亚，斯里兰卡。

甌首夜蛾 *Craniophora oda* Latin (图版 III-28)

Craniophora oda Latin, 1949, Z. Wien. ent. Ges. 34: 108, fig. 3 male genitalia. (乌苏里地区)

Craniophora transversa Kozhantschikov, 1950, Fn, SSSR 12: 540, fig. 280.

Craniophora oda: Sugi, 1982, in Inoue et al., Moths Jap. p. 681. —Chen, 1905, Econ. Ins. Fn. China, Lep. Noct. 4: 11, pl. 1, fig. 36.

翅展 31mm。头、胸及前翅灰白色杂暗褐色，翅基区带有黑色，成一近三角形斑，内线与外线均双线黑色，内线外方似一黑带，环纹黑色，肾纹浅褐黄色，亚端线不清晰，前端内侧有黑褐云，亚中褶有一浓黑纵条；后翅浅褐色；腹部褐黄色。雄蛾抱器瓣窄长微曲，端缘钝圆，阳茎无角状器 (图 52)。

分布 黑龙江、江西；日本，朝鲜。

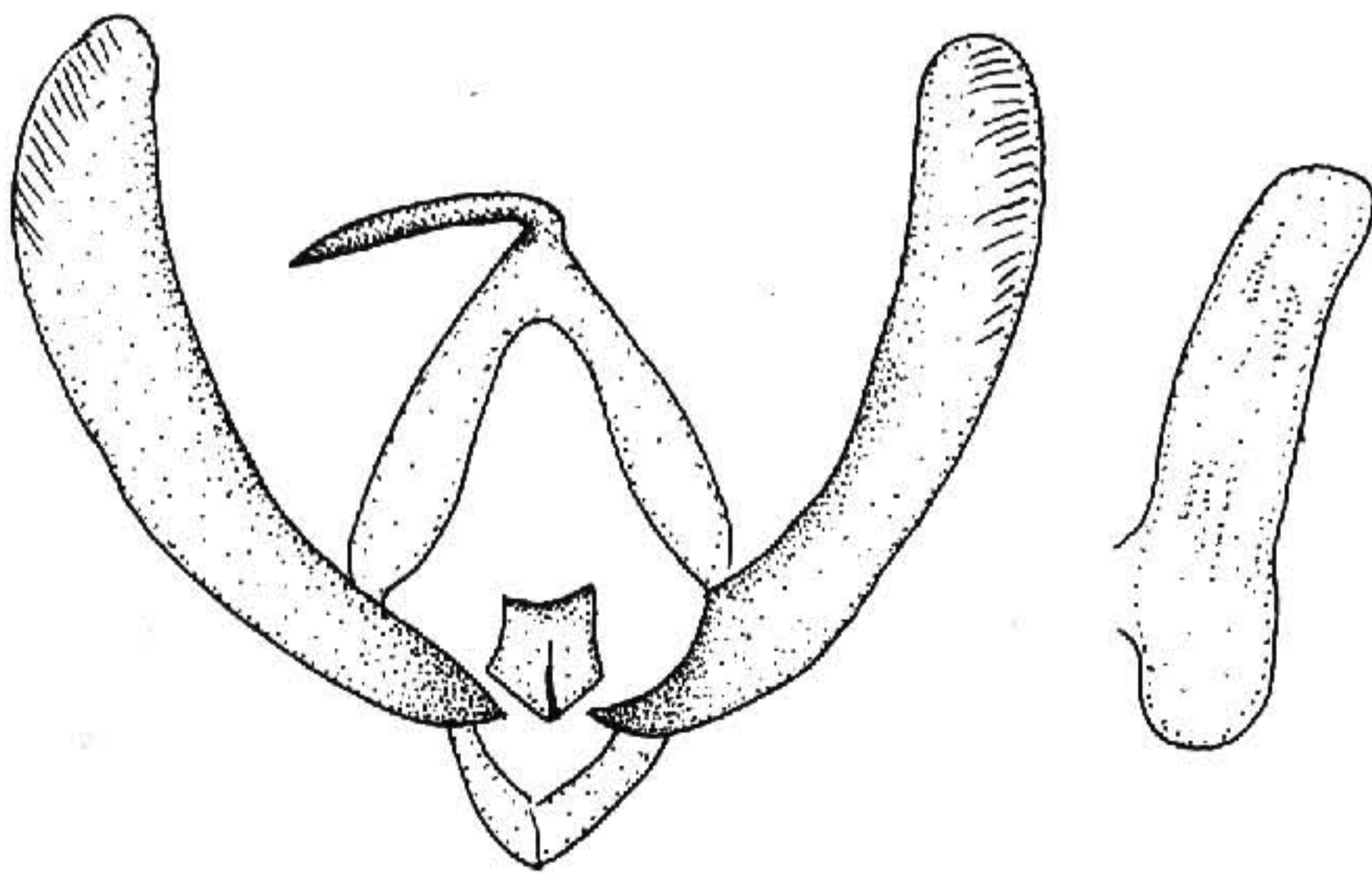


图 52 甌首夜蛾 *Craniophora oda* Latin ♂ 外生殖器